
中银证券健康产业灵活配置混合型证券投资
基金
2022 年第 4 季度报告

2022 年 12 月 31 日

基金管理人：中银国际证券股份有限公司

基金托管人：招商银行股份有限公司

报告送出日期：2023 年 1 月 19 日

§ 1 重要提示

基金管理人的董事会及董事保证本报告所载资料不存在虚假记载、误导性陈述或重大遗漏，并对其内容的真实性、准确性和完整性承担个别及连带责任。

基金托管人招商银行股份有限公司根据本基金合同规定，于 2023 年 1 月 18 日复核了本报告中的财务指标、净值表现和投资组合报告等内容，保证复核内容不存在虚假记载、误导性陈述或者重大遗漏。

基金管理人承诺以诚实信用、勤勉尽责的原则管理和运用基金资产，但不保证基金一定盈利。

基金的过往业绩并不代表其未来表现。投资有风险，投资者在作出投资决策前应仔细阅读本基金的招募说明书。

本报告中财务资料未经审计。

本报告期自 2022 年 10 月 1 日起至 12 月 31 日止。

§ 2 基金产品概况

基金简称	中银证券健康产业混合
基金主代码	002938
基金运作方式	契约型开放式
基金合同生效日	2016 年 9 月 7 日
报告期末基金份额总额	220,789,401.79 份
投资目标	本基金通过积极把握健康产业主题相关行业的投资机会,力争实现基金资产的长期稳定增值。
投资策略	本基金通过大类资产配置策略、个股优选策略、债券投资策略、中小企业私募债券投资策略、权证投资策略、资产支持证券投资策略,以期获得长期稳定收益。
业绩比较基准	50%*中证医药卫生指数收益率+50%*中证全债指数收益率
风险收益特征	本基金为混合型证券投资基金,其预期收益和风险高于货币市场基金、债券型基金,而低于股票型基金,属于证券投资基金中的中高风险品种。
基金管理人	中银国际证券股份有限公司
基金托管人	招商银行股份有限公司

§ 3 主要财务指标和基金净值表现

3.1 主要财务指标

单位：人民币元

主要财务指标	报告期（2022 年 10 月 1 日-2022 年 12 月 31 日）
1. 本期已实现收益	6,453,395.33

2. 本期利润	4,029,468.76
3. 加权平均基金份额本期利润	0.0227
4. 期末基金资产净值	533,282,078.25
5. 期末基金份额净值	2.4153

注：1、本期已实现收益指基金本期利息收入、投资收益、其他收入（不含公允价值变动收益）扣除相关费用后的余额，本期利润为本期已实现收益加上本期公允价值变动收益；

2、所述基金业绩指标不包括持有人认购或交易基金的各项费用，计入费用后实际收益水平要低于所列数字。

3.2 基金净值表现

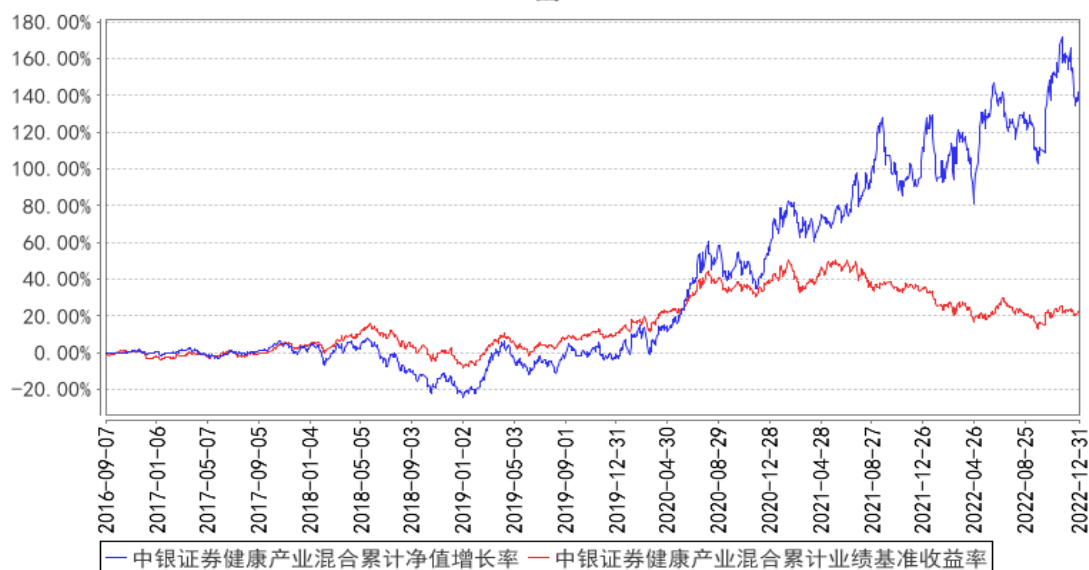
3.2.1 基金份额净值增长率及其与同期业绩比较基准收益率的比较

阶段	净值增长率 ①	净值增长率 标准差②	业绩比较基 准收益率③	业绩比较基 准收益率标 准差④	①—③	②—④
过去三个月	14.46%	1.98%	4.97%	0.93%	9.49%	1.05%
过去六个月	1.15%	1.67%	-3.92%	0.86%	5.07%	0.81%
过去一年	8.70%	1.94%	-9.53%	0.89%	18.23%	1.05%
过去三年	144.44%	1.78%	10.70%	0.88%	133.74%	0.90%
过去五年	137.05%	1.61%	17.88%	0.84%	119.17%	0.77%
自基金合同 生效起至今	141.53%	1.45%	22.64%	0.77%	118.89%	0.68%

注：业绩比较基准=中证医药卫生指数收益率*50%+中证全债指数收益率*50%。

3.2.2 自基金合同生效以来基金累计净值增长率变动及其与同期业绩比较基准收益率变动的比较

中银证券健康产业混合累计净值增长率与同期业绩比较基准收益率的历史走势对比图



注：本基金合同于 2016 年 9 月 7 日生效。

3.3 其他指标

注：无。

§ 4 管理人报告

4.1 基金经理（或基金经理小组）简介

姓名	职务	任本基金的基金经理期限		证券从业年限	说明
		任职日期	离任日期		
白冰洋	本基金的基金经理	2021 年 1 月 18 日	-	10 年	白冰洋，硕士研究生，中国国籍，已取得证券、基金从业资格。曾任台湾群益证券研究员。2012 年加入中银国际证券股份有限公司，历任中银证券保本 1 号混合型证券投资基金、中银证券祥瑞混合型证券投资基金基金经理，现任中银证券聚瑞混合型证券投资基金、中银证券价值精选灵活配置混合型证券投资基金、中银证券健康产业灵活配置混合型证券投资基金、中银证券优势制造股票型证券投资基金基金经理。

注：1、上述任职日期为根据公司确定的聘用日期，离任日期为根据公司确定的解聘日期；首任基金经理的任职日期为基金合同生效日期；

2、证券从业的涵义遵从《证券投资基金经营机构董事、监事、高级管理人员及从业人员监督管理办法》的相关规定。

4.1.1 期末兼任私募资产管理计划投资经理的基金经理同时管理的产品情况

注：无

4.2 管理人对报告期内本基金运作合规守信情况的说明

本报告期内，本基金管理人严格遵守《证券投资基金法》等有关法律法规及基金合同、招募说明书等有关基金法律文件的规定，本着诚实信用、勤勉尽责的原则管理和运用基金资产，在控制风险的前提下，为基金份额持有人谋求最大利益，不存在违法违规或未履行基金合同承诺的情形。

4.3 公平交易专项说明

4.3.1 公平交易制度的执行情况

为了保证公司管理的不同投资组合得到公平对待，保护投资者合法权益，本基金管理人根据《证券投资基金法》、《公开募集证券投资基金管理人监督管理办法》、《证券投资基金管理公司公平交易制度指导意见》等法律法规，建立了基金管理业务、资产管理业务公平交易管理办法、研究与交易部交易室异常交易监控与报告管理办法等公平交易相关制度体系。公司旗下投资组合严格按照制度的规定，参与股票、债券的一级市场申购、二级市场交易等投资管理活动，主要包括授权、研究分析、投资决策、交易执行、业绩评估等投资管理活动相关环节。研究团队负责提供投资研究支持，投资团队负责投资决策，交易室负责实施交易并实时监控，投资监督团队负责事前监督、事中检查和事后稽核，对交易情况进行合理性分析。通过多部门的协作互控，保证了公平交易的可操作、可稽核和可持续。

公司一直严格遵循公平交易相关规章制度，执行严格的公平交易行为。在严格方针指导下，报告期内，未出现任何异常关联交易以及与禁止交易对手间的交易行为。

报告期内，公司对连续四个季度期间内、不同时间窗口下（如：1 日内、3 日内、5 日内）公司管理的不同投资组合向交易开展交易价差分析。分析结果表明，本报告期内公司对各投资组合公平对待，不存在利益输送的行为。

4.3.2 异常交易行为的专项说明

本报告期内，公司旗下所有投资组合参与的交易所公开竞价交易中，未发生同日反向交易成交较少的单边交易量超过该证券当日总成交量 5%的情况。

本报告期内，未发现本基金有可能导致不公平交易和利益输送的异常交易。

4.4 报告期内基金的投资策略和运作分析

2022 年第四季度，医药行业整体反弹，特别是围绕疫情政策变化，相关的医药领域表现更为抢眼。从全年的表现来看，医药行业整体收益率仍落在全市场较为靠后的位置，以中药和 CXO 行业为代表，细分子行业的差异较为巨大。本产品在四季度，在相对有限的投资领域，继续坚持价值策略。从性价比的角度，从细分行业，自下而上的个股层面，精挑细选，一如既往规避高估值领域，以期获得超越行业整体的表现。

展望后续，我们依然认为机会是结构化的。长期而言，伴随中国人口老龄化，医药、健康产业依然潜在着投资机会。我们的投资重点依然放在对中长期业绩与估值的评估基础之上。策略上一如既往，坚持高估值的，人多的地方不去。坚持在业绩和估值均值回归的领域寻找投资机会。产品继续关注不同细分子行业的投资机会，特别是特色原料药，中药，化药，大流通等领域的投资机会，其它细分领域当出现性价比高的机会时，也将纳入我们的投资。我们希望这样的策略和布局，能在中长期获得收益。

4.5 报告期内基金的业绩表现

截至本报告期末本基金份额净值为 2.4153 元；本报告期基金份额净值增长率为 14.46%，业绩比较基准收益率为 4.97%。

4.6 报告期内基金持有人数或基金资产净值预警说明

本基金报告期内不存在连续二十个工作日基金持有人数低于 200 人或基金资产净值低于 5000 万元的情形。

§ 5 投资组合报告

5.1 报告期末基金资产组合情况

序号	项目	金额（元）	占基金总资产的比例（%）
1	权益投资	495,707,337.03	91.72
	其中：股票	495,707,337.03	91.72
2	基金投资	-	-
3	固定收益投资	-	-
	其中：债券	-	-
	资产支持证券	-	-
4	贵金属投资	-	-
5	金融衍生品投资	-	-
6	买入返售金融资产	-	-
	其中：买断式回购的买入返售金融资产	-	-
7	银行存款和结算备付金合计	40,844,927.72	7.56

8	其他资产	3,910,891.98	0.72
9	合计	540,463,156.73	100.00

5.2 报告期末按行业分类的股票投资组合

5.2.1 报告期末按行业分类的境内股票投资组合

代码	行业类别	公允价值（元）	占基金资产净值比例（%）
A	农、林、牧、渔业	-	-
B	采矿业	-	-
C	制造业	426,079,193.63	79.90
D	电力、热力、燃气及水生产和供应业	-	-
E	建筑业	-	-
F	批发和零售业	34,395,356.31	6.45
G	交通运输、仓储和邮政业	-	-
H	住宿和餐饮业	-	-
I	信息传输、软件和信息技术服务业	-	-
J	金融业	-	-
K	房地产业	-	-
L	租赁和商务服务业	5,805,785.09	1.09
M	科学研究和技术服务业	13,667,717.00	2.56
N	水利、环境和公共设施管理业	5,753,085.00	1.08
O	居民服务、修理和其他服务业	-	-
P	教育	-	-
Q	卫生和社会工作	10,006,200.00	1.88
R	文化、体育和娱乐业	-	-
S	综合	-	-
	合计	495,707,337.03	92.95

5.2.2 报告期末按行业分类的港股通投资股票投资组合

注：本基金投资范围未包括港股通投资股票，无相关投资。

5.3 期末按公允价值占基金资产净值比例大小排序的股票投资明细

5.3.1 报告期末按公允价值占基金资产净值比例大小排序的前十名股票投资明细

序号	股票代码	股票名称	数量（股）	公允价值（元）	占基金资产净值比例（%）
1	002422	科伦药业	1,031,800	27,456,198.00	5.15
2	300233	金城医药	1,113,700	25,358,949.00	4.76
3	688658	悦康药业	1,218,623	23,543,796.36	4.41
4	300636	同和药业	1,530,980	22,673,813.80	4.25
5	600079	人福医药	921,592	22,016,832.88	4.13
6	300630	普利制药	881,521	21,738,307.86	4.08

7	600587	新华医疗	1,002,500	21,473,550.00	4.03
8	600566	济川药业	746,800	20,327,896.00	3.81
9	000915	华特达因	417,100	18,978,050.00	3.56
10	603658	安图生物	298,800	18,480,780.00	3.47

5.4 报告期末按债券品种分类的债券投资组合

注：本基金本报告期末未持有债券投资。

5.5 报告期末按公允价值占基金资产净值比例大小排序的前五名债券投资明细

注：本基金本报告期末未持有债券投资。

5.6 报告期末按公允价值占基金资产净值比例大小排序的前十名资产支持证券投资 明细

注：本基金本报告期末未持有资产支持证券投资。

5.7 报告期末按公允价值占基金资产净值比例大小排序的前五名贵金属投资明细

注：本基金本报告期末未持有贵金属投资。

5.8 报告期末按公允价值占基金资产净值比例大小排序的前五名权证投资明细

注：本基金本报告期末未持有权证投资。

5.9 报告期末本基金投资的股指期货交易情况说明

5.9.1 报告期末本基金投资的股指期货持仓和损益明细

注：本基金投资范围未包括股指期货，无相关投资。

5.9.2 本基金投资股指期货的投资政策

本基金投资范围未包括股指期货，无相关投资政策。

5.10 报告期末本基金投资的国债期货交易情况说明

5.10.1 本期国债期货投资政策

本基金投资范围未包括国债期货，无相关投资政策。

5.10.2 报告期末本基金投资的国债期货持仓和损益明细

注：本基金投资范围未包括国债期货，无相关投资。

5.10.3 本期国债期货投资评价

本基金投资范围未包括国债期货，无相关投资评价。

5.11 投资组合报告附注

5.11.1 本基金投资的前十名证券的发行主体本期是否出现被监管部门立案调查，或在报告编制日前一年内受到公开谴责、处罚的情形

本报告编制日前一年以内，本基金持有的“安图生物”的发行主体郑州安图生物工程股份有限公司于 2022 年 5 月 13 日收到上海证券交易所行政处罚决定书上证公监函（2022）0043 号；经查，公司对外担保未按规定履行股东大会决策程序及信息披露义务，予以监管警示。

本基金管理人将密切跟踪相关进展，在严格遵守法律法规和基金合同基础上进行投资决策。

本基金投资的前十名证券的其他发行主体本期未出现被监管部门立案调查，或在报告编制日前一年以内受到公开谴责、处罚的情形。

5.11.2 基金投资的前十名股票是否超出基金合同规定的备选股票库

本基金本报告期末投资的前十名股票中，不存在投资于超出基金合同规定备选股票库之外的股票。

5.11.3 其他资产构成

序号	名称	金额（元）
1	存出保证金	152,697.25
2	应收证券清算款	-
3	应收股利	-
4	应收利息	-
5	应收申购款	3,758,194.73
6	其他应收款	-
7	其他	-
8	合计	3,910,891.98

5.11.4 报告期末持有的处于转股期的可转换债券明细

注：本基金本报告期末未持有处于转股期的可转换债券。

5.11.5 报告期末前十名股票中存在流通受限情况的说明

注：本基金本报告期末前十名股票中不存在流通受限的股票。

5.11.6 投资组合报告附注的其他文字描述部分

由于四舍五入的原因，分项之和与合计项之间可能存在尾差。

§ 6 开放式基金份额变动

单位：份

报告期期初基金份额总额	93,624,903.25
报告期期间基金总申购份额	255,907,670.22
减：报告期期间基金总赎回份额	128,743,171.68
报告期期间基金拆分变动份额（份额减少以“-”填列）	-
报告期期末基金份额总额	220,789,401.79

注：总申购份额含红利再投、转换入份额，总赎回份额含转换出份额。

§ 7 基金管理人运用固有资金投资本基金情况

7.1 基金管理人持有本基金份额变动情况

注：本基金本报告期内基金管理人未持有本基金。

7.2 基金管理人运用固有资金投资本基金交易明细

注：本基金本报告期内基金管理人未运用固有资金投资本基金。

§ 8 影响投资者决策的其他重要信息

8.1 报告期内单一投资者持有基金份额比例达到或超过 20%的情况

注：本基金本报告期内单一投资者持有基金份额比例未有达到或超过 20%的情况。

8.2 影响投资者决策的其他重要信息

无

§ 9 备查文件目录

9.1 备查文件目录

- 1、中国证监会准予中银证券健康产业灵活配置混合型证券投资基金注册的批复
- 2、《中银证券健康产业灵活配置混合型证券投资基金基金合同》
- 3、《中银证券健康产业灵活配置混合型证券投资基金托管协议》
- 4、法律意见书
- 5、基金管理人的业务资格批件、营业执照
- 6、基金托管人的业务资格批件、营业执照
- 7、中国证监会要求的其他文件

9.2 存放地点

基金管理人和基金托管人的办公场所，并登载于基金管理人基金网站 www.bocifunds.com。

9.3 查阅方式

投资者可以在开放时间内至基金管理人或基金托管人住所免费查阅，也可登陆基金管理人基金网站 www.bocifunds.com 查阅。

中银国际证券股份有限公司

2023 年 1 月 19 日